

治水

発行所

全国治水期成同盟会連合会
東京都千代田区平河町2-7-5(砂防会館内)

編集人 川野正隆
発行所 株式会社白橋印刷所
印刷所 員(定価1部100円)
その他一般(定価1部150円)
毎月1回15日発行

水防法の一部改正に伴う 浸水想定区域の指定・公表

平成13年度 地域と連携した川づくりに係る事業の
新たな登録・指定について



春

モクレン(紫木蓮)モクレン科

水防法の一部改正に伴う 浸水想定区域の指定・公表について

平成14年1月31日
国土交通省河川局治水課

平成14年1月31日に15水系18河川で水防法第10条の4に基づき、浸水想定区域が指定・公表されました。この結果、1月31日現在の全国の浸水想定区域の指定・公表河川は、全国で32水系43河川（直轄河川）となります。

○平成14年1月31日浸水想定区域指定・公表河川

地方整備局等	河川名	関係市町村
北海道開発局	鶴川水系鶴川	北海道鶴川町，穂別町
	沙流川水系沙流川	北海道門別町，平取町
北陸地方整備局	関川水系関川	新潟県上越市
	阿賀野川水系阿賀野川	新潟県新潟市，新津市，五泉市，豊栄市，安田町，京ヶ瀬村，水原町，横越町，亀田町，笹神村
	梯川水系梯川	石川県小松市，根上町，寺井町
中部地方整備局	鈴鹿川水系鈴鹿川	三重県鈴鹿市，亀山市，四日市市，楠町，関町
	鈴鹿川水系鈴鹿川派川	三重県鈴鹿市，四日市市，楠町
	雲出川水系雲出川	三重県津市，久居市，一志町，嬉野町，三雲町，香良洲町
	雲出川水系雲出古川	三重県津市，香良洲町
	櫛田川水系櫛田川	三重県松阪市，多気町，明和町
	宮川水系宮川	三重県伊勢市，小俣町，玉城町，御薮村
中国地方整備局	千代川水系千代川	鳥取県鳥取市，河原町，用瀬町
	千代川水系袋川	鳥取市，国府町
	天神川水系天神川	鳥取県倉吉市，羽合町，東郷町，三朝町，北条町，大栄町
	天神川水系小鴨川	倉吉市，関金町
	天神川水系国府川	倉吉市
	江の川水系江の川	鳥根県江津市，桜江町，川本町，邑智町，大和村，羽須美村 広島県作木村，高宮町，三次市，甲田町，吉田町
	江の川水系神野瀬川	広島県三次市，布野村
	江の川水系馬洗川	三次市
	江の川水系西城川	三次市
小瀬川水系小瀬川	広島県大竹市，山口県岩国市，和木町	
四国地方整備局	那賀川水系那賀川	徳島県阿南市，小松島市，那賀川町，羽ノ浦町
	物部川水系物部川	高知県高知市，南国市，土佐山田町，野市町，吉川村
	仁淀川水系仁淀川	高知県土佐市，春野町，伊野町，日高村，佐川町
	重信川水系重信川	愛媛県松山市，伊予市，松前町，砥部町，重信町

○平成14年1月31日現在の浸水想定区域指定・公表河川(直轄河川)

地方整備局等	河 川 名
北海道開発局	留萌川水系留萌川, 鶴川水系鶴川, 沙流川水系沙流川
東北地方整備局	子吉川水系子吉川, 高瀬川水系高瀬川, 馬淵川水系馬淵川, 名取川水系名取川, 名取川水系広瀬川
関東地方整備局	鶴見川水系鶴見川
北陸地方整備局	黒部川水系黒部川, 関川水系関川, 阿賀野川水系阿賀野川, 梯川水系梯川
中部地方整備局	庄内川水系庄内川, 鈴鹿川水系鈴鹿川, 鈴鹿川水系鈴鹿川派川, 雲出川水系雲出川, 雲出川水系雲出古川, 櫛田川水系櫛田川, 宮川水系宮川
近畿地方整備局	由良川水系由良川, 紀の川水系紀の川
中国地方整備局	太田川水系太田川, 太田川水系根谷川, 太田川水系三篠川, 千代川水系千代川, 千代川水系袋川, 天神川水系天神川, 天神川水系国府川, 天神川水系小鴨川, 江の川水系江の川, 江の川水系神野瀬川, 江の川水系馬洗川, 江の川水系西城川, 小瀬川水系小瀬川
四国地方整備局	渡川水系四万十川, 土器川水系土器川, 那賀川水系那賀川, 物部川水系物部川, 仁淀川水系仁淀川, 重信川水系重信川
九州地方整備局	本明川水系本明川, 番匠川水系番匠川
計	32水系43河川

※直轄河川の洪水予報河川は, 全国で108水系192河川あり, 今後順次浸水想定区域の指定・公表を行なってまいります。
 ※補助河川の洪水予報河川は, 平成14年1月31日現在, 指定されていません。



水辺に遊ぶ鴨の群れ(江戸川)

平成13年度 地域と連携した川づくりに係る事業の 新たな登録・指定について

平成14年1月31日
国土交通省河川局

国土交通省は、「水辺の楽校プロジェクト」、「水辺プラザ」および「地域に開かれたダム」、地域と連携した川づくりに係る事業31件について、新たに登録・指定を行いました。

国土交通省河川局では、地域の個性やニーズに対応した治水事業の一層の展開を図るため、水辺の楽校プロジェクト、ふるさとの川整備事業等、地域との連携によりハードとソフトを一体的に整備する事業であって、その実現に向けて市区町村の役割が大きい事業について登録・指定を行い、積極的に推進することとしています。

今後、これらの登録・指定等を受けた河川においては、市町村と河川管理者で一体となって1年ないし2年で具体的な計画を検討し、策定された計画に基づき、重点的な事業実施を行うこととなります。

平成14年1月31日付けで新たに登録・指定された事業については、次のとおり、3事業31件です。

1. 水辺の楽校プロジェクト

(1) 事業の概要とポイント

本プロジェクトでは、身近な自然空間である河川を子供達の自然体験・自然学習の場として活用できるよう、小学校等の近くの河川を“水辺の楽校”として登録し、NPO、ボランティア団体、教育関係者等の地域の方々と協力しながら、水辺の遊び・学習を支える地域連携体制を構築します。

また、自然の状態を極力残しながら、必要に応じてアクセス施設の整備、瀬や淵・せせらぎの復

元等を行い、子供達が自然と出会える安全な水辺をつくります。

平成8年からはじまり、今年度16箇所を新たに登録することにより、全国で213箇所が「水辺の楽校プロジェクト」に登録されました。これらの地区では、身近な自然体験・自然学習の場として、水遊び、生物調査、水質調査、カヌー体験など水辺を活用した様々な活動が展開されることとなります。

(2) 登録・指定の箇所

件数	都道府県名	市町村名	水系名	河川名
16件	北海道	恵庭市	石狩川	漁川
	北海道	池田町	十勝川	利別川
	北海道	音更町	十勝川	音更川
	北海道	初山別村	初山別川	初山別川
	青森県	八戸市	馬淵川	馬淵川
	茨城県	千代川村	利根川	鬼怒川
	東京都	昭島市	多摩川	多摩川
	埼玉県	秩父市	荒川	荒川
	新潟県	豊栄市	阿賀野川	新井郷川

件 数	都道府県名	市町村名	水系名	河川名
	長野県	明科町	信濃川	犀川
	静岡県	磐田市	天竜川	天竜川
	岡山県	真備町	高梁川	高梁川
	広島県	吉田町	江の川	江の川
	香川県	飯山町	土器川	土器川
	福岡県	北九州市	遠賀川	笹尾川
	鹿児島県	吉松町	川内川	川内川

(3) 個別事業の概要

① 石狩川水系漁川（北海道恵庭市）

サケの遡上する本川で、自然学習や遊び場として、より一層親しまれるよう、地域住民の方々やNPO等各種団体と協力し、環境学習の場として利用される仕組みを作ります。

② 十勝川水系音更川（北海道河東郡音更町）

地域の団体である「音更川グラウンドワーク研究会」を中心に「小川ウォッチング」や親子での自然体験等の活動を、より充実させる楽校を目指します。

③ 十勝川水系利別川（北海道中川郡池田町）

池田町の三つの小学校を中心に行っている自然観察会や「やまべの放流会」等、地域と協力し子供達が楽しく安全に遊べる楽校を目指します。

④ 初山別川水系初山別川（北海道苫前郡初山別村）

初山別村の小学生を中心とした「リーダー研修会」による自然体験活動を実施しており、川遊びや釣りなどを通して、子ども達の身近な自然体験や交流ができる楽校を目指します。

⑤ 馬淵川水系馬淵川（青森県八戸市）

八戸市街地に隣接する馬淵川において、子供らの身近な遊び場、動植物の観察等の自然体験学習の場として、せせらぎ水路や散策路からなる「水辺の楽校」を整備し、地域と一体となった河川愛護の意識高揚と河川利用の推進を図ります。

⑥ 利根川水系鬼怒川（茨城県結城郡千代川村）

鬼怒川の改修事業の原点である「鎌庭捷水路」を活かし、近隣の小学校と一体となった総合的学習及び地域連携拠点の形成を図ります。

⑦ 荒川水系荒川（埼玉県秩父市）

市民団体や地域住民などと協力して、子供達が自然豊かな荒川の水辺で学ぶ空間や機会を提供します。

⑧ 多摩川水系多摩川（東京都昭島市）

ワンドの復元により多自然型の豊かな水辺環境が形成されることが期待されており、子供たちの自然学習の場としての活用が予定されています。

⑨ 阿賀野川水系新井郷川（新潟県豊栄市）

新井郷川の豊かな自然環境にふれることで、遊びや環境学習の体験の場として、安全で潤いのある水辺の創出を図ります。

⑩ 信濃川水系犀川（長野県東筑摩郡明科町）

自然観察・水害の歴史・湧水等の明科町特有の豊かな自然環境を活用した自然体験・自然学習の場としての整備を図ります。

⑪ 天竜川水系天竜川（静岡県磐田市）

天竜川と支川一雲済川の合流点付近は、市・地元・住民グループによって各種愛護活動がなされています。「天竜川水辺の楽校 いわた推進協議会」の協議を踏まえ、今後3年以内を目途に水辺や散策路の整備を行います。

⑫ 高梁川水系高梁川（岡山県吉備郡真備町）

当該地区の起伏に富んだ自然を活かした自然観察、総合学習の場の整備を行い、安全な水辺の創出を図ります。また、地域のレクリエーションや地域コミュニティの場として多目的な活動が期待されています。

⑬ 江の川水系江の川（広島県高田郡吉田町）

多種多様な動植物の格好の生息・生育の場となっている河川の州と淵を活かし、子供達の自然

体験の場,自然学習の場としての整備を図ります。

⑭ 土器川水系土器川 (香川県綾歌郡飯山町)

地域特有の伏流水取水施設「出水」、急流河川の伝統的治水対策「霞堤」を活用し、対岸の河川運動公園や土器川生物公園と一体となって、歴史文化を交えた『遊びの場』『自然体験の場』『自然学習の場』として、子供たちが学べる水辺の学校整備を行います。

⑮ 遠賀川水系笹尾川 (福岡県北九州市)

当該地は、周辺に小中学校が多く点在する反面、河川へのアクセスが不十分なため、河川空間利用に支障をきたしています。

このため、子供たちが水とふれあい親しむ自然教育の場として整備を図り、子供たちや地域住民がともに参加する幅広い環境教育・環境学習の拠点整備を目指します。

⑯ 川内川水系川内川 (鹿児島県始良郡吉松町)

当該地は、周囲に吉松小学校、吉松町役場や物産館等が立地する反面、河川へのアクセスが不十分なため、河川空間利用の支障となっています。

このため、子供たちが川に関心を持ち、人や水との関わり大切さを考える場、環境教育・体験学習の場の整備を創出します。

(4) コメント

水辺の楽校プロジェクト

～子どもたちの身近な自然体験の場～

1. 現代の子ども達の状況

屋外で遊ばない、集団で遊ばない

→自然体験、生活体験の不足

2. 水辺が子ども達のために担うことができる役割

遊び場、自然体験の場、自然学習の場

→子ども達の健全な成長

3. 水辺の楽校プロジェクトとは

- 子ども達の水辺の遊びを支える地域連携体制の構築

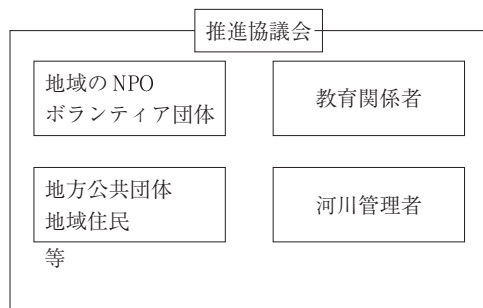
NPO、ボランティア団体等の地域の方々と協力しながら、水辺が自然体験の場、遊びの場として活用されるような仕組みをつくります。

- 自然環境あふれる安全な水辺の創出

自然の状態を極力保全、あるいは瀬や淵、せせらぎ等の自然環境を創出するとともにアクセス改善のための緩傾斜河岸の整備等を通じ、子ども達が自然と出会える安全な水辺をつくります。

4. 登録市町村制度

地域の方々の協力体制ができており、優れた水辺整備の構想を持っている市町村を募集により登録します。登録市町村は、地域のNPOボランティア団体等を含めた推進協議会を作り、水辺の楽校計画を策定します。



プロジェクトのメニュー例

- 水辺へのアクセスの確保
急傾斜の河岸に階段を設置
- 安全への配慮
安全教育の実施
危険箇所の改修
- 情報の発信
危険箇所の把握と周知
川へのルールの周知
生物調査・水質調査
自然観察会等の開催

2. 水辺プラザ

(1) 事業の概要とポイント

本事業は、市町村にある水辺の魅力最大に引き出す整備により、そこを訪れたいくなるような、地域交流の拠点となる「にぎわいのある水辺」を創出するため、市町村の行う河川、溪流沿いの交流拠点整備と一体・連携して河川整備を実施するものです。

水辺プラザの整備を行うためには、地域の特色を活かした整備計画を登録する必要があり、水辺プラザの必要性、市町村の活用計画等の熟度の高

いものを登録しています。

平成8年からはじまり、今年度13箇所を新たに登録することにより、全国で103箇所が「水辺プラザ」に登録されました。

(2) 登録・指定の箇所

件数	都道府県名	市町村名	水系名	河川名
13件	北海道	遠軽町	湧別川	湧別川
	岩手県	東和町	北上川	猿ヶ石川
	青森県	弘前市	岩木川	岩木川
	千葉県	我孫子市	利根川	利根川
	茨城県	水戸市	那珂川	那珂川
	茨城県	大洗町	那珂川	那珂川
	長野県	飯山市	信濃川	千曲川
	富山県	大門町	庄川	庄川
	島根県	斐川町	斐伊川	斐伊川(宍道湖)
	島根県	平田市	斐伊川	斐伊川(宍道湖)
	香川県	津田町	津田川	津田川
	熊本県	甲佐町	緑川	緑川
	鹿児島県	鹿屋市	肝属川	肝属川

(3) 個別事業の概要

① 湧別川水系湧別川（北海道紋別郡遠軽町）

川を通して様々な文化活動が行われている湧別川において、水にふれ親しめることができる施設、体験学習できる施設整備や青少年交流の家を核とした拠点整備を行い「にぎわいのある水辺」の創出を図ります。

② 岩木川水系岩木川（青森県弘前市）

弘前市の岩木川緑地基本計画と一体となり、「歴史と文化の薫るいこいの空間」として、人々が集う交流の場の形成と自然体験学習の場を整備し、河川愛護の意識高揚と河川空間の有効利用を図ります。

③ 北上川水系猿ヶ石川（岩手県和賀郡東和町）

宮沢賢治のイメージを大切にする花巻市と民話のふるさと遠野市の連携拠点である東和地区において、文化・観光の交流拠点として地域の活性化及び地域間交流を促進するため「水辺プラザ」として河川空間の有効利用を図ります。また、北上

川流域において隣接する花巻市、石鳥谷町の水辺プラザと連携を図りながら潤いのある水辺空間の形成を図ります。

④ 利根川水系利根川（千葉県我孫子市）

利根川の河川敷を活かした豊かな自然環境の創造を図り、河川敷を利用する市民が利根川の自然に親しむことのできる河川整備を行います。

⑤ 那珂川水系那珂川（茨城県水戸市）

平成10年水害の復旧がほぼ終わり、県庁所在地である水戸市中心部を流れる那珂川が、市民にとって暴れ川から人や動植物にやさしい川となるべく、河川整備を行います。

⑥ 那珂川水系那珂川（茨城県東茨城郡大洗町）

大洗町は、那珂川・澗沼川と太平洋に囲まれた立地条件を活かした海洋レジャーが盛んです。平成14年3月大洗町に全国5番目の規模でリニューアルオープンする新大洗水族館の見学客や地域住民が、滝と川の水際に近づく事が出来る様、河川整備を行います。

⑦ 庄川水系庄川(富山県射水郡大門町)

「大門の郷土文化がはなやぐ交流施設」のもとに地域交流拠点整備, 「うるおいとやすらぎ空間の創造」のもとにレクリエーション空間, 水辺空間の整備など, 誰もが親しめるにぎわいのある水辺の創出を図ります。

⑧ 信濃川水系千曲川(長野県飯山市)

カヌーや釣り・散策など多くの人々に活用されている千曲川や隣接する桜づつみと連携し, 「桜広場」を交流拠点として整備し, 豊かな自然を活かしたにぎわいのある水辺空間の創出を図ります。

⑨ 斐伊川水系斐伊川(宍道湖)(島根県平田市)

市の計画している農村水辺公園と河川の一体的な整備を行い, 「ピオトープ公園」として環境教育実践の場, 自然体験, 観察の場としての活用を図ります。

⑩ 斐伊川水系斐伊川(宍道湖)(島根県簸川郡斐川町)

町の計画している斐川なぎさ公園と河川の一体的な整備を行い, 「ピオトープ公園」として環境教育実践の場, 自然体験, 観察の場としての活用を図ります。

⑪ 津田川水系津田川(香川県大川郡津田町)

住民福祉の拠点づくりをめざして津田町が整備する「ふるさと文化村」と一体となり, 交流の核となる「にぎわいのある水辺空間」の形成を図ります。

⑫ 肝属川水系肝属川(鹿児島県鹿屋市)

鹿屋市中心市街地の再生事業と併せて, 隣接する肝属川を都市軸・景観軸に位置づけ, 「中心市街地を潤い, ゆとりのある空間」に再生するため, 周囲の自然に調和した市街地と一体となった, 市民が憩える親水空間の創出を目指します。

⑬ 緑川水系緑川(熊本県上益城郡甲佐町)

甲佐町における観光基本構想と連携し, 観光, 休息, 学習, 健康増進等の機能を持つ, 地域の交流拠点の整備を行い, あらゆる人々が水に親しみ, 河川の大切さを認識できる水辺の活動の場を提供します。

(4) コメント

水辺プラザの整備

～地元が主役の水辺拠点づくり～

1. 水辺プラザの整備により, 水辺に“にぎわい”を創り出せます。

(目的) 市町村にある水辺の魅力を最大に引き出す整備により, そこを訪れたくなるような, 地域交流の拠点となるような「にぎわいのある水辺」を創出。

(内容) 市町村の行う河川, 溪流沿いの交流拠点整備と一体・連携して, 基盤として必要な河川整備等を国交省が実施。

[水辺プラザ=市町村の交流拠点整備+国交省の河川整備]

例えば, 市町村: 河川利用の利便施設, 河川沿いの公園, 遊歩道, 駐車場

国交省: 堤防の緩傾斜化, 親水河岸, 河川内の整備等

2. 水辺プラザの整備を行うには, 整備計画を登録する必要があります。

① 市町村は, 地域交流の拠点にふさわしい水辺を選定し, 地域の特色を生かした整備構想を作成。

② 該当河川等を管理する県, 地方整備局に対する基本構想の説明, 協議

③ 協議が整えば, 河川管理者等と共同で整備計画を策定

→施設計画, 水辺の利用推進方策等を定める。

④ 国交省(河川局長)に対して, 整備計画の登録を申請。

3. 登録・指定後は, 河川管理者等が必要な河川整備等を実施します。

・市町村の実施する拠点整備の進捗に応じ, 必要な河川整備等を優先実施。

3. 地域に開かれたダム

(1) 事業の概要とポイント

本事業は, 地域の意見, 創意工夫を生かし, ダムが地域にとってより密着した施設になるように関係機関が支援して整備を行い, ダムを核とした地域活性化を図ることを目的としています。

平成4年からはじまり、今年度2ダムを新たに指定することにより、全国42ダムが「地域に開か

れたダム」に指定されました。

(2) 登録・指定の箇所

件数	都道府県名	市町村名	水系名	河川名
2件	長野県	高遠町, 長谷村	天竜川水系三峰川	美和ダム
	鳥根県	仁多町, 木次町	斐伊川水系斐伊川	尾原ダム

(3) 個別事業の概要

①美和ダム：天竜川水系三峰川（長野県上伊那郡高遠町，長谷村）

美和ダム周辺地域は、南アルプスの北玄関口として多くの登山者や観光客が訪れることから、ダムの四季折々の水風景、貴重な水面を利用した水上スポーツの場の提供等に加え「交流」「学習」「体験」をテーマとしたダム湖周辺整備を進め、地域の自立的・持続的な活性化を図ります。

②尾原ダム：斐伊川水系斐伊川（鳥根県大原郡木次町，仁多郡仁多町）

尾原ダムでは、ダム湖周辺の緑豊かな自然環境を最大限活用し、この地域を鳥根県東部のレクリエーション拠点として、自然体験学習やスポーツなどで様々な交流が行われるような公園整備を実施し、奥出雲周辺の観光施設と一体となった、より魅力のあるダム周辺地域の創出を図ります。

(4) コメント

地域に開かれたダム

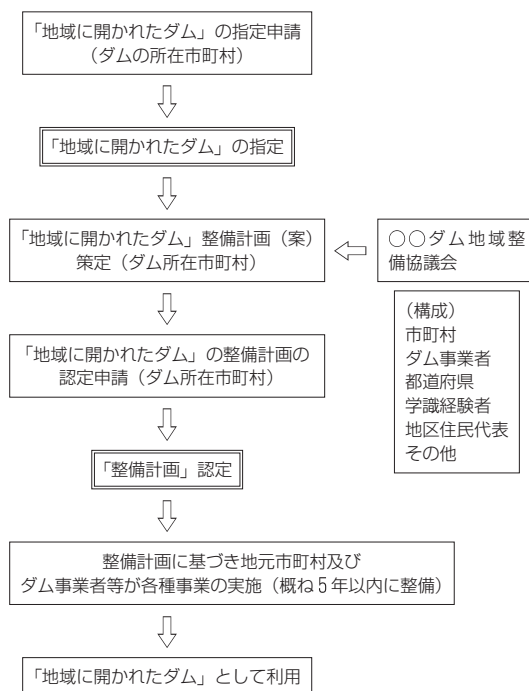
近年、自然環境、レクリエーション等に対する国民の要望が高まる中で、ダム、ダム湖及びその周辺地域は、水と緑のオープンスペースとして、その利活用の推進、自然環境の保全等を図ることにより、地域の活性化に重要な役割を果たすことが期待されています。

「地域に開かれたダム」事業では、地域の声を聞き、地域の創意工夫を活かし、ダムの地域への開放を一層進め、ダムが地域にとってより密着した施設になるように関係機関が支援して整備を行い、ダムを核とした地域活性化を図る制度です。

・事業の進め方

- ① ダム所在市町村による指定申請をうけて、国土交通省でのヒアリング実施後、一定の要件を満たすダムについて「地域に開かれたダム」として指定します。
- ② 指定をうけたダム所在市町村は、学識経験者、地方有識者、地域住民・団体等からなる地域整備協議会等を設置、その助言をうけながら整備計画を策定します。
- ③ 整備計画の国土交通省によるヒアリング実施後、「地域に開かれたダム」整備計画を認定し、概ね5ヵ年で整備計画を実現するため、ダム管理者、市町村等が重点的な整備を実施します。

事業の流れ



**地域と連携した川づくりに係る事業の登録等
(平成14年1月)**

